

## VERBOUWING "JOODS WEESHUIS" TOT ZORGHOTEL MET MULTIFUNCTIONELE RUIMTEN EN SENIORENAPPARTEMENTEN TE LEIDEN (ZUID-HOLLAND)

### *Architectuur en geschiedenis van het pand...*



Kinderen voor het Centraal Israëliësch Wees- en Doorgangshuis aan de Roodenburgerstraat . Foto: De Lakenhal

Het Centraal Israëliësch Wees- en Doorgangshuis, gesticht in 1890, vestigde zich in 1929 in het nieuwe pand aan de Roodenburgerstraat 1, ontworpen door architect B. Buurman. De architect woonde en werkte aan de Cronesteinkade 18, tegenover het weeshuis. Het gebouw kon maximaal 58 kinderen huisvesten en is geheel in de stijl van de jaren dertig gebouwd, symmetrisch van opzet met aan weerszijden de verblijfvleugels voor jongens en meisjes.

Tot 17 maart 1942. Op die dag zijn alle bewoners, wezen en hun leerkrachten en verzorgers opgepakt en afgevoerd door de nazi's. Slechts drie kinderen overleefden de oorlog. (Bron: o.a. Timoteus Waarsenburg, *Leidsch Dagblad* 2004)

Nadien heeft het gebouw een bestemming gekregen als huisvesting van de GGD en voor de dagelijkse verstrekking van methadon aan de verslaafden. Medio 2005 zijn de diensten van de GGD verhuisd naar een andere grotere locatie en kwam het gebouw leeg te staan. Een nieuwe bestemming voor het karakteristieke pand werd niet direct gevonden...

### Pand Roodenburgerstraat 1A: de voorgevel hoek Cronesteinkade – Roodenburgerstraat

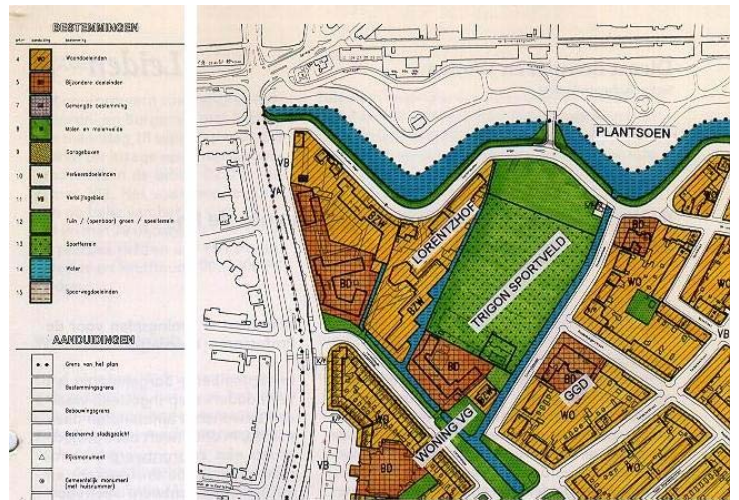


De gemeente Leiden was eigenaar van het gebouw en opperde ideeën om het gebouw geschikt te maken voor dagopvang en mogelijk zelfs nachtopvang voor verslaafden. Deze plannen stuiten op grote bezwaren van de omwonenden uit de buurt. Bovendien was een wijziging van het bestemmingsplan voor deze invulling noodzakelijk.

### Een Hospice of Zorghotel...

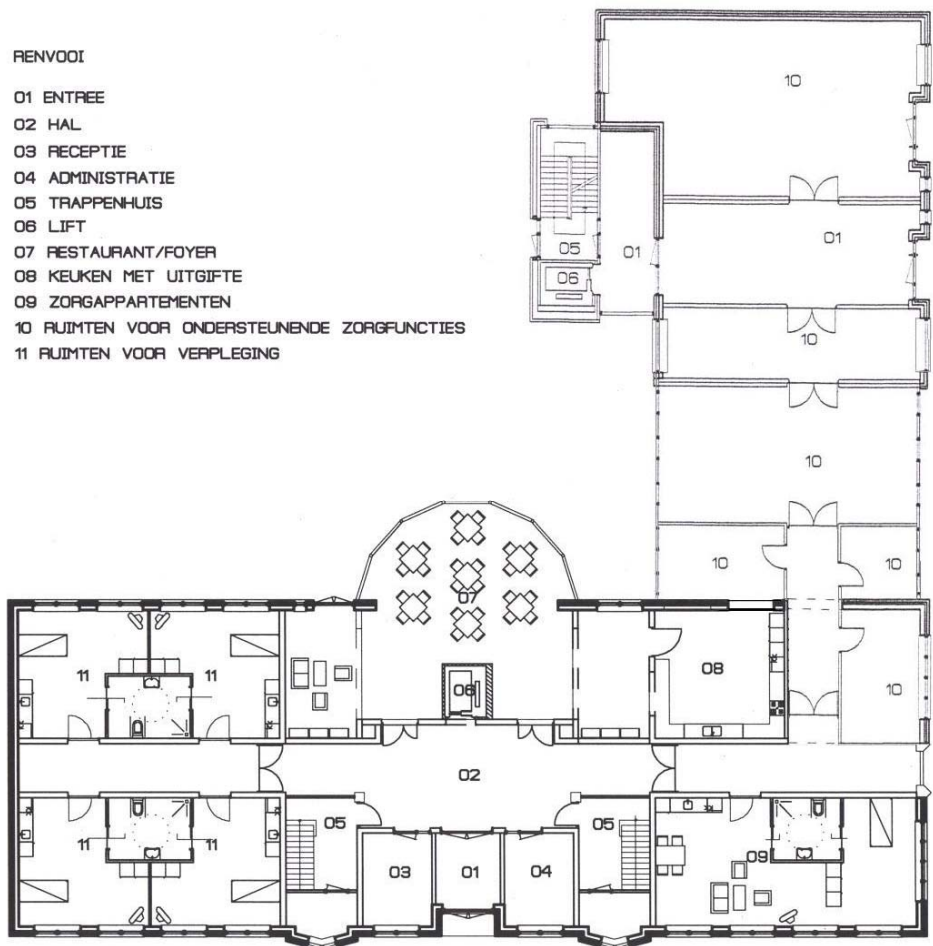
Het gebouw ligt gunstig in het Roodenburgerdistrict aan de rand van de Burgemeesterswijk, nabij het plantsoen en de Zoeterwoudsesingel. Zeer nabij is ook een woonzorgcentrum, waarmee afspraken kunnen worden gemaakt voor het zorgaanbod en de overige diensten.

Het gebouw is een gemeentelijk monument en voor seniorenwoningen ongeschikt omdat te grote ingrepen moeten plaatsvinden. Beter leent het zich voor een zorghotel. De diepte van het pand en de draagstructuur waren ruim voldoende om aan weerszijden van een corridor de zorgappartementen op de verdiepingen uit te werken met voldoende daglicht en ventilatiemogelijkheden.



Met respect voor het bestaande gebouw en zijn dramatische geschiedenis hebben we dit plan ontwikkeld. Het gebouw is door de architect symmetrisch ontworpen; de weesmeisjes en jongens leefden strikt gescheiden. Met de verbouwing tot een zorghotel blijft de bestaande structuur en hiermee de geschiedenis gerespecteerd.

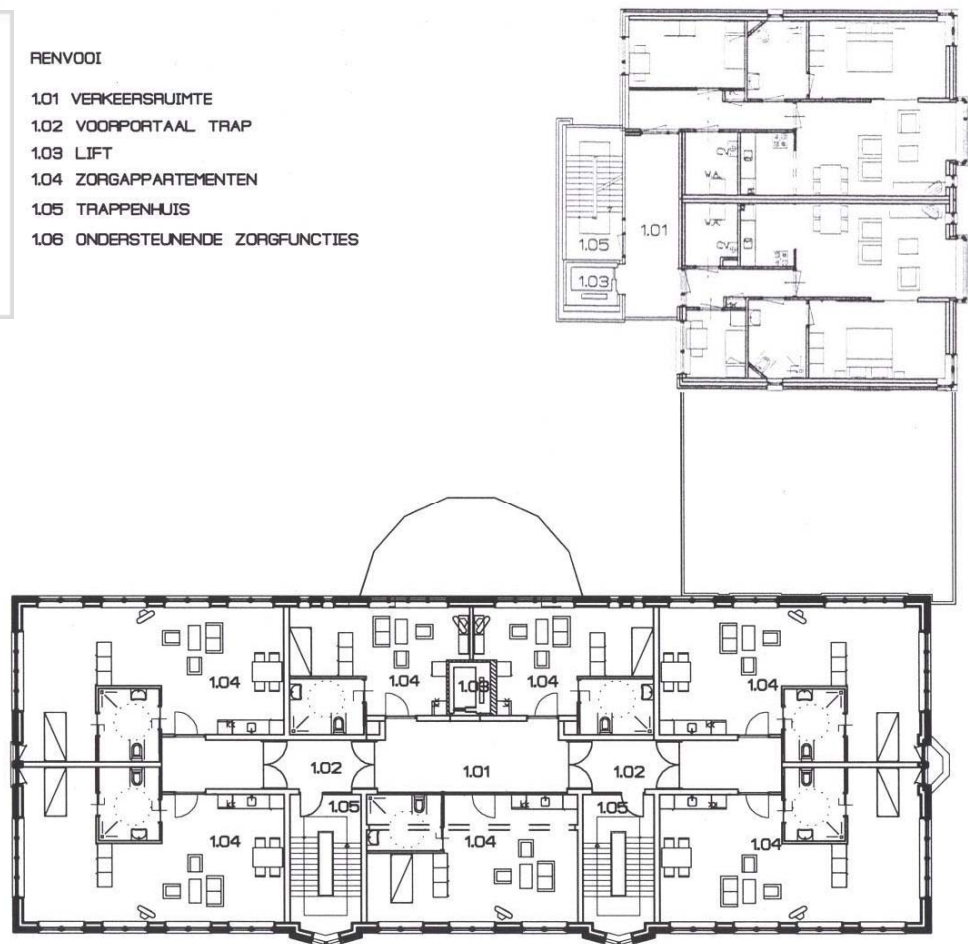
Op de begane grond de hoofdentree met onthaal/receptie, de lounge, het restaurant aan de binnentuin, de ruimten voor ondersteunende zorgfuncties en vier hotelkamers of zorgappartementen.



ZORGHOTEL BEGANE GROND



- RENVOOI
- 1.01 VERKEERSRUIMTE
  - 1.02 VOORPORTAAL TRAP
  - 1.03 LIFT
  - 1.04 ZORGAPPARTEMENTEN
  - 1.05 TRAPPENHUIS
  - 1.06 ONDERSTEUNENDE ZORGFUNCTIES



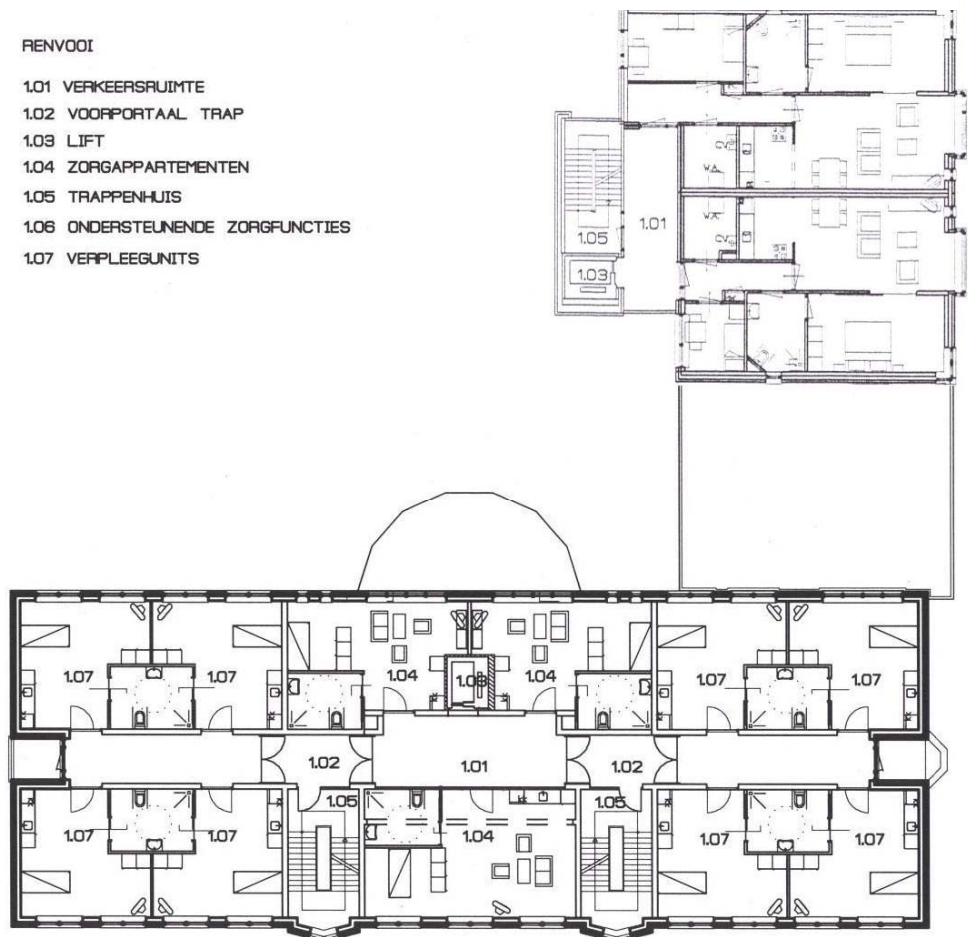
De hotelkamers op de eerste verdieping...

ZORGHOTEL 1e VERDIEPING

- RENVOOI
- 1.01 VERKEERSRUIMTE
  - 1.02 VOORPORTAAL TRAP
  - 1.03 LIFT
  - 1.04 ZORGAPPARTEMENTEN
  - 1.05 TRAPPENHUIS
  - 1.06 ONDERSTEUNENDE ZORGFUNCTIES
  - 1.07 VERPLEEGUNITS

Een alternatief is getekend bij een gewenst gebruik voor de verpleging.

Met eenvoudige aanpassingen zijn de appartementen op te delen in functionele verpleegunits.



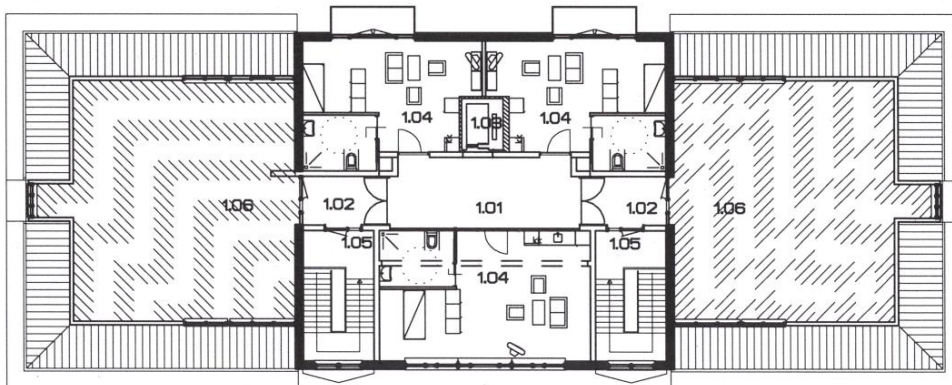
ZORGHOTEL 1e VERDIEPING ALTERNATIEF



Aan de Cronesteinkade is een zij-/neveningang gepland voor de zorgfuncties; dokter, apotheek, fysiotherapie, enz. Hieraan is ook de toegang tot de vier seniorenappartementen in het nieuwe bouwblok.

RENVOOI

- 1.01 VERKEERSRUIMTE
- 1.02 VOORPORTAAL TRAP
- 1.03 LIFT
- 1.04 ZORGAPPARTEMENTEN
- 1.05 TRAPPENHUIS
- 1.06 RUIMTE INSTALLATIES EN OPSLAG



### ZORGHOTEL 2e-/KAPVERDIEPING

Op de tweede/kapverdieping zijn met de lift 3 hotelkamers of zorgappartementen goed bereikbaar, zoals ook de opbergruimten voor multifunctioneel gebruik.

#### ***Wat is een Zorghotel?***

Het Zorghotel is een soort hotelvoorziening waar gasten in een rustgevende ambiance kunnen herstellen en verpleegkundige zorg en begeleiding kunnen krijgen.

Het is bedoeld voor patiënten die geen volledige, voortdurende ziekenhuiszorg nodig hebben.

Het Zorghotel vult de leemte tussen de beschermende omgeving van het ziekenhuis en de zelfstandige situatie thuis. Het Zorghotel zal ingebed moeten worden tussen de diverse regionale ziekenhuizen in Leiden en omstreken en de Thuiszorg in de regio. De verblijfsduur wordt vastgesteld in overleg met de transferverpleegkundige.



#### ***Het pand behouden voor de eigen buurt...***

Initiatiefnemers voor het plan voor een Zorghotel zijn de architect Tammo Bruins en het raadslid Jean Hermans. Zij menen met dit initiatief een - voor Leiden in het algemeen en voor de woonwijk in het bijzonder - passende bestemming te hebben gevonden voor dit mooie gebouw. De bestemming van dit pand gaat de buurt na aan het hart. De buurtbewoners van het Roodenburgerdistrict - deel van de Professoren- en Burgemeesterswijk - waarderen de eigen wijk zeer hoog. *Bron: Statistisch Jaarboek Leiden 2001.*