

ALTIJD OP REIS

Architecten uit de voormalige Nederlandse koloniën aan het werk

Marga Kuperus & Harkolien Meinsma



TEA
THE B.B.T.O LTD
NALUMUKKU PO
TIRUNELVELI DT
TAMILNADU

TEA
THE B.B.T.O LTD
NALUMUKKU
TIRUNELVELI DT

FACTORY
MADE
PRODUCED
PACKED
OF INDIA



DJUANITA SOEDJONO

Djuanita Soedjono is zich de laatste tijd weer meer bewust van haar culturele achtergrond en de invloed daarvan op haar gebouwen. 'Aan sfeer, kleur en materiaalgebruik kan je mijn Indonesische achtergrond herkennen. Als inspiratie gebruik ik nog altijd vaak de kleuren van het groen en de kleurige bloemen uit mijn moeders tuin.'

De moeder van Djuanita is een Nederlandse, van Drents-Groningse afkomst. Haar vader is een Javan. Hij kwam in 1937 naar Nederland om te studeren. In Delft studeerde hij elektrotechniek. Tijdens zijn studie leerde hij Djuanita's moeder kennen, met wie hij in 1952 naar Indonesië reisde om zich daar te vestigen.

De ontvangst was allesbehalve hartelijk. Hoewel hij een uitgesproken nationalist was en trots op de Indonesische onafhankelijkheid, werd vader Soedjono bij terugkomst argwanend behandeld. Hem werd verweten dat hij niet had meegevochten en pas terugkwam toen de strijd al was gestreden. Moeder verwachtte een 'tempo-doeloe' sfeer aan te treffen, zoals die onder meer door Louis Couperus is beschreven. Maar ook haar wachtte een teleurstelling. Nederlanders werden in die tijd als vijanden van het volk beschouwd.

Het was voor vader Soedjono niet eenvoudig om aan een baan te komen. Hij werkte een aantal jaren bij een elektriciteitsbedrijf, maar dat beviel hem maar matig. Vandaar dat hij zijn kans greep, toen hij een werktuigbouwkundig bedrijf (tractoren, koelinstallaties etc.) van de Nederlanders kon overnemen. Onder invloed van dreigende nationalisatie trokken Nederlandse ondernemers zich in die tijd langzamerhand terug uit Indonesië.

VERSCHILLENDE TRADITIES

Djuanita Soedjono werd geboren in Jakarta op 1 april 1954. Zij groeide op als Indonesisch kind; zat op een Indonesische school. De school was opgericht in de tijd van de revolutie en had sterk idealistische cq. nationalistische uitgangspunten. Het schoolgeld werd naar inkomen berekend en het dra-

gen van een uniform was verplicht. Witte blouses, gecombineerd met een fel gekleurde blauwe rok of broek moesten het standsverschil onzichtbaar maken.

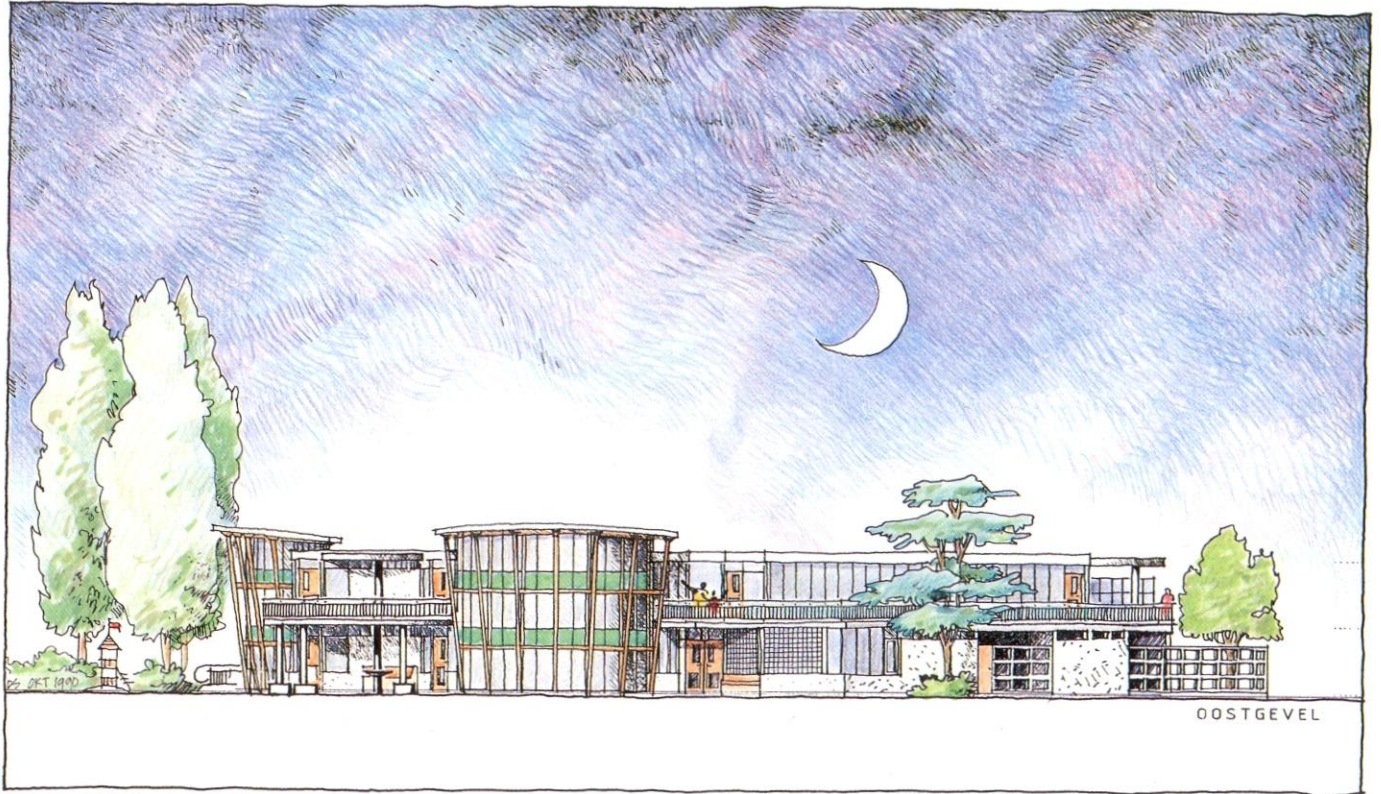
Broers en zusters heeft Djuanita niet. Daarom trok ze veel op met haar neven en nichten, die in de islamitische traditie werden opgevoed. Zeervaart het achteraf als een verrijking om met meerdere tradities te hebben kennisgemaakt.

Eens in de twee jaar ging ze met haar moeder mee op familiebezoek in Nederland. Tijdens die bezoeken leerde ze de taal en kwam ze in aanraking met de Nederlandse cultuur en gewoonten. 'Ik moest daar, omdat er geen bedienden waren, mijn eigen bed opmaken en boodschappen doen, iets dat ik helemaal niet gewend was.'

TE SAAI VOOR EEN MEISJE

Al op jonge leeftijd wist Djuanita dat ze architect wilde worden. Aanvankelijk wilde ze hetzelfde worden als haar vader, maar die vond elektrotechniek een te saai vak voor een meisje. Omdat ze graag tekende, adviseerde hij haar bouwkunde te kiezen. En dat gebeurde dan ook.

Na de lagere school volgde Djuanita de Sekolah Menengah Atas (SMA), de middelbare school. Haar schooltijd werd sterk beïnvloed door de politieke situatie. Studenten en scholieren voerden actie tegen de communistische expansie. 'Na de demonstraties van scholieren en studenten, en de daaropvolgende machtsovername door de militairen werd president Soekarno afgezet. Hij had zich te veel ingelaten met de communisten, die probeerden de macht naar zich toe te trekken. Hun coup mislukte en een Nieuwe Orde werd inge-



Prijsvraagontwerp voor een Kinderdagverblijf te Leiden, oostgevel.

voerd met Soeharto als nieuwe president.'

Na de SMA vertrok Djuanita naar Bandung om op het Instituut Teknologi Bandung (ITB) te gaan studeren. Na het eerste jaar volgde een psychologische test en daarna kon pas voor een bepaalde richting worden gekozen. 'Ik wilde eigenlijk alleen maar met architectuur bezig zijn. Toch vond ik het leuk me in het eerste jaar zo breed te oriënteren omdat ik opeens het verband tussen allerlei vakken zag.'

STUDEREN IN NEDERLAND

Djuanita's vader was het er maar ten dele mee eens dat zij de opleiding aan de ITB volgde. Hij had liever gezien dat zij in Delft was gaan studeren om met het in Indonesië hoog gewaardeerde diploma terug te keren. Toen Djuanita enkele persoonlijke tegenslagen te verwerken kreeg, vond hij de tijd rijp om zijn oorspronkelijke idee door te zetten.

In september 1975 vertrok Djuanita naar Nederland. Haar vader had vooraf alles voor haar geregeld: een ticket, huisvesting in Delft en inschrijving bij de universiteit. Tegen haar zin zat ze daar. Ze vond het maar kil en koud. De Indonesische

Indonesië. Daar bleek dat er in de tussentijd heel wat was veranderd en dat ze tegen een aantal zaken anders was gaan aankijken. Toen ze na de vakantie haar koffers weer pakte, was het haar eigen besluit om de studie in Delft voort te zetten.

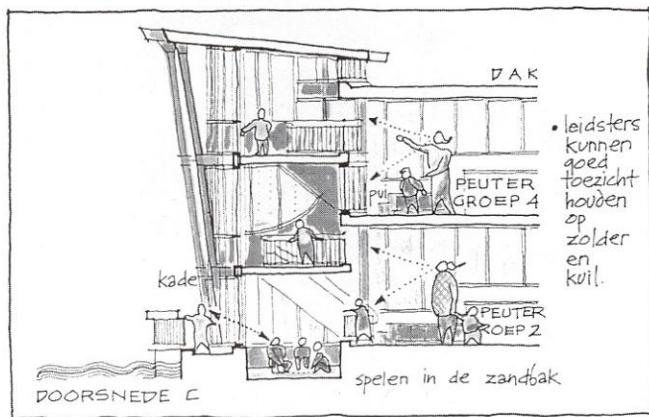
TAALVAARDIGHEID

Vanwege haar opleiding in Indonesië mocht Djuanita in Delft op kandidaatsniveau starten. In het begin van haar studie onderhield ze veel contacten met Indonesische medestudenten. Toen ze merkte dat haar studie daaronder leed, trok ze zich uit die gemeenschap terug. Haar grote voordeel ten opzichte van de andere studenten uit Indonesië was dat ze de Nederlandse taal goed beheerste. De studie verliep voorspoedig. Haar stages deed ze bij Eikelenboom, Gerritsen en Middelhoek (EGM) en bij Van Kranendonk en Thunissen.

Van de docenten sprak Hertzberger haar het meeste aan. Vooral zijn praktische inslag waardeerde ze. Samen met Dick Verhaar studeerde Djuanita in 1982 af met als mentoren Hertzberger en Haak. Het was haar uitdrukkelijke wens om met z'n tweeën af te studeren. 'In Delft werd samen afstuderen toen erg gestimuleerd. Zo gaat het immers in de praktijk ook. Je maakt haast nooit een ontwerp helemaal in je eentje.'

CUM LAUDE

Het afstudeerproject omvatte het ontwerp voor een gemeentehuis in Zoetermeer. 'In het nieuwe stadshart moest een plein komen met daaraan het gemeentehuis. Vaststond dat er een trein onder het plein doorliep. De omgeving van het gemeentehuis was verder nog onbekend. Dus moesten wij ook de stedenbouwkundige opzet van het plein in het plan betrekken. Het was heel boeiend om een gemeentehuis te ontwerpen omdat dergelijke gebouwen zowel een representatieve als een zakelijke functie hebben. We hebben prachtige ruimten ontworpen. In het raadhuis maakten wij bijvoorbeeld ronde vides. Dat was een mooie, maar dure oplossing. Dat gaf niet, want op de universiteit bekommerde niemand zich daarom. Je leerde er absoluut niet om op de kosten te letten.' Djuanita en Dick studeerden cum laude af zowel op interieur als op architectuur.



Prijsvraagontwerp voor een Kinderdagverblijf te Leiden, doorsnede peutergroepgedeelte.

gewoonte om elkaar bij alles te helpen, miste ze ontzettend. 'Wie ergens sterk in is, vult dit bij de ander aan. Zo gingen we in Indonesië met elkaar om.'

Na een jaar keerde ze voor vakantie terug naar

Het was alweer Djuanita's vader die klaar stond om haar verder te helpen na haar afstuderen. Hij nodigde een oude studievriend, die een eigen architectenbureau had, uit voor zijn dochters afstuderen. Toen deze vriend in 1984 een opvolger zocht, nam pa Soedjono het bedrijf voor haar over. In de tussenliggende twee jaar had Djuanita onder meer op het bureau van Hertzberger ervaring opgedaan. Zo werd ze de nieuwe directeur van Schutte en Partners.

HALVE DEUREN

Het middelgrote bureau had veel werk, vooral op het gebied van de bouw van ouderenhuisvesting. Haar eerste werk was het bejaardenhuis Zuiderheide in Hilversum, dat deels moest worden gerenoveerd en deels nieuw gebouwd. 'Ik heb daarbij veel ideeën uit mijn afstudeerwerk gebruikt en de lessen van Hertzberger in praktijk gebracht. Hij legde er altijd sterk de nadruk op dat mensen zich op hun gemak moeten voelen in een gebouw. Dat heb ik ook geprobeerd, onder meer door ontmoetingen te stimuleren. Daarbij maakte ik gebruik van "halve deuren". De bejaarden kunnen het bovenste deel van de deur openzetten en gemakkelijk contacten met elkaar leggen. Op de gangen zorgen zitjes en grote ramen voor een levendige en gezellige sfeer. De centrale balkons fungeren als ontmoetingspunten. Alle gangen zijn verschillend zodat mensen niet zo snel kunnen verdwalen. Ik paste verschillende kleuren toe en plaatste de entrees steeds anders ten opzichte van elkaar.'

In de jaren daarna volgden opdrachten voor meer bejaardenhuizen. Eenmaal gespecialiseerd in die branche werd het bureau van Djuanita steeds weer gevraagd. 'Aan de ene kant is dat leuk, maar ik wil ook graag iets anders bouwen, bijvoorbeeld nog een gemeentehuis, zoals dat in



Hardinxveld-Giessendam. Die opdracht kreeg ik naar aanleiding van mijn afstudeerwerk.'

NOTIEBLOKJE

Haast al Djuanita's ontwerpen zijn uitgevoerd in baksteen. Zij vindt dat een levendig materiaal. Stucwerk vindt ze doods en het vergt bovendien veel meer onderhoud.

'Het gaat in de architectuur om de details. Voor mij is de detaillering de graadmeter van een ontwerp; daaraan kan je de kwaliteit van de architect herkennen. Sommige architecten maken bijvoorbeeld balkonhekjes waaraan je een koe kan hangen. Ik probeer een prettige sfeer te creëren, net als Hertzberger. Van hem leerde ik een notieblokje aan te leggen met beschrijvingen en tekeningen van alles wat ik bij andere bouwwerken mooi vind. Dat boekje komt bij ieder ontwerp weer van pas.'

Verzorgingshuis 'Westerhaven' in Hoorn, capaciteit 124 bedden en 15 aanleunwoningen, 1990.

(foto: Luuk Kramer, Amsterdam)

RUGGESPRAAK

Kortgeleden is de naam van het bureau omgedoopt in: Bruins Soedjono Architecten BV. Tammo Bruins, haar echtgenoot, is sinds 1986 bij het bureau betrokken. Djuanita en Tammo ontwerpen samen, vooral bij grotere projecten. 'Dat werkt inspirerend. Het is als het ware een race. Wie komt er met de beste oplossing? Je houdt ruggespraak en krijgt steeds weer tegengas. Zo ontstaan de beste ontwerpen. Naar buiten toe is er maar één project-architect. Vaak is dat tegenwoordig Tammo, omdat ik met twee kleine kinderen moeilijk weg kan. Als de kinderen groter zijn, verandert dat wel weer.'

Kleur is mijn specialiteit, en ook de geveltjes, de leuke hoekjes, kortom de zaken die de gezelligheid beïnvloeden.' Djuanita toont uitgebreid hoe ze de kleuren van de gevelstenen heeft afgestemd op de kleur van de dakranden en hoe ze daarmee de levendigheid in de gevel opbouwt. Ze doet dat tot in het kleinste detail, opdat er bij de uitvoering zo min mogelijk mis kan gaan. Ze vindt het dan ook van groot belang dat je als architect zelf de werktekeningen maakt en de uitvoering zorgvuldig begeleidt.

GRACIEUS

In het werk van Djuanita is de invloed van Van Eyck duidelijk terug te vinden. Andere architecten die in haar notitieboekje een plaats hebben gekregen zijn: Hollein, Ruysenaars en Vandenhove. De eerste twee bewondert zij om hun zorgvuldige detaillering. Vandenhove knipoogt naar het klassieke en zolang zijn architectuur niet de kant van Bofill opgaat, trekt haar dat wel aan. Ook Erskine is op bepaalde punten een voorbeeld voor Djuanita. Zij kenmerkt hem als een 'vriendelijk' bouwende architect.

Voor generatiegenoot Paul De Ley heeft zij veel waardering. 'Dat woningbouwproject bij het station hier in Leiden vind ik prachtig. De overgangen zijn zo mooi en het hele gebouw is elegant onder meer door de gracieus overhangende dakranden. Een vrouw had het kunnen ontwerpen.'

CULTURELE ACHTERGROND

Djuanita is de laatste tijd veel bezig met de invloed van haar achtergrond op haar manier van ontwerpen. 'Ik denk daar vaak over na. Dat ligt vast ook aan het klimmen der jaren. Aanvankelijk pas je schools en braaf toe wat je hebt geleerd. En dan komt steeds meer je eigen stijl naar boven, je wordt vrijer. Dat zie je bij veel architecten. Het ontwerpen gaat gemakkelijker, vanzelfsprekender.'

Gevoel voor kleur heb ik van huis uit, van mijn moeder, meegekregen. Soms loop ik op een locatie rond zoals bijvoorbeeld in Westerhaven en denk ik spontaan "dit moet roze worden". Dat weet ik dan gewoon. Bij het bejaardentehuis in Huizen, het project waar ik nu mee bezig ben, moeten de kleuren juist fris en helder zijn.'

Djuanita houdt niet van moeilijke constructies als die niet per se nodig zijn. Ze heeft een hekel aan overdaad. Ze legt daarbij een verband met haar opvoeding. 'In het begin waren we arm en moesten we heel zuinig aan doen. Later ging het materieel beter, maar die zuinige inslag is altijd gebleven.'

KLAPPERDOP

'Toen ik hier pas kwam, was ik heel ongelukkig. Ik had het gevoel nergens bij te horen. Ik had het daar met mijn vader over, die zei: "Kind, wees blij!" Later dacht ik: hij heeft gelijk. Je kunt erboven staan, je hebt overzicht, afstand. Het is eigenlijk heel prettig om meer dan één plek te kennen. In Indonesië zeggen ze tegen iemand die niet verder kijkt dan het bekende: "Je bent net een kikker onder een klapperdop" en dat kun je van mij gelukkig niet zeggen.'



'Zijloever' - woningen voor ouderen, onderdeel van de wijkvoorzieningen voor bejaarden volgens het principe 'Zorg op maat' in Leiden, 1990.
(foto: Luuk Kramer, Amsterdam)

Tien architecten en een beeldend kunstenaar presenteren zich in dit boek. Wat hen samenbindt, is dat zij geboren en/of getogen zijn in een van de voormalige Nederlandse koloniën. Hun achtergronden en levensverhalen zijn zeer verschillend. Door hun verhalen komt het Nederlandse koloniale verleden tot leven. Nu wonen en werken zij in Nederland; het is interessant te ontdekken in hoeverre de afkomst van de deelnemers hun levensvisie en architectuuropvatting heeft beïnvloed.

De titel *Altijd op reis* verwijst naar de ervaring van de architecten zich ontworteld te voelen, zowel in Nederland als in het land van herkomst. Dat is niet per definitie een onaangenaam gevoel. Velen zien het juist als een voordeel twee culturen van nabij te kennen en uit beide bronnen te kunnen putten.

OP REIS
ALTIJD

ISBN 90-6868-078-1



9 789068 680782