



# BOUW

#03

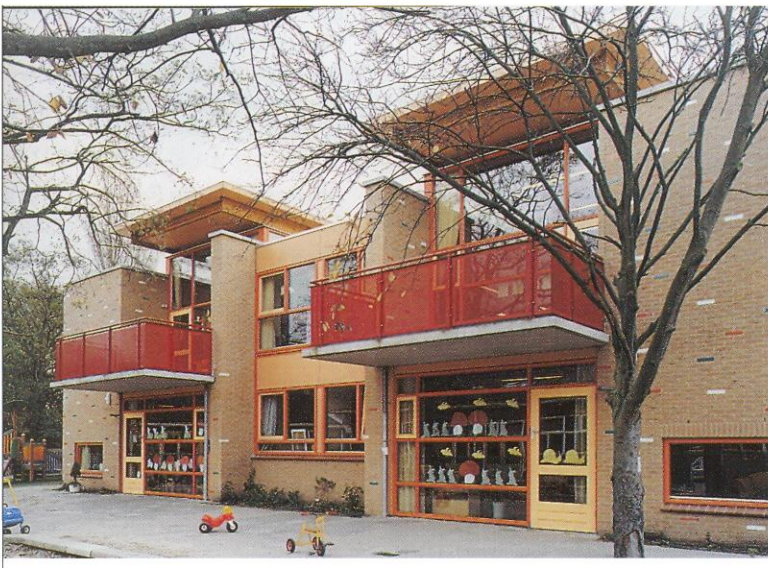
maart 2000  
55e jaargang

## Scholenbouw

Modern multifunctioneel • Budgetbouw • Wonen in lokaal

**Beroering rond welstand** • **Chris Broos: een zelfbewuste ontwikkelaar** • **Vinex-paradox** • **Van Tomado naar Fri-Jado**

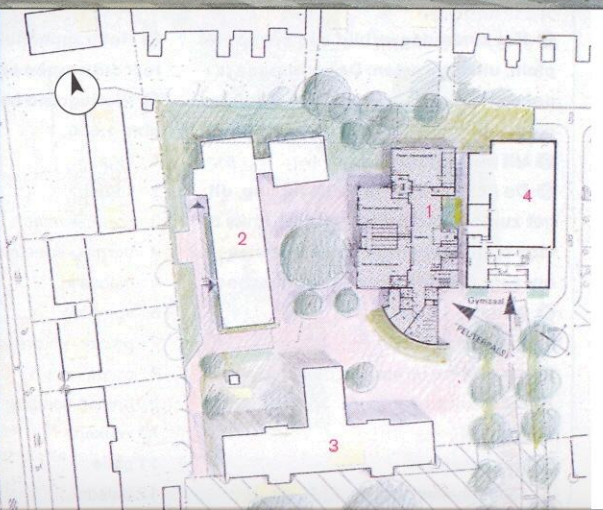
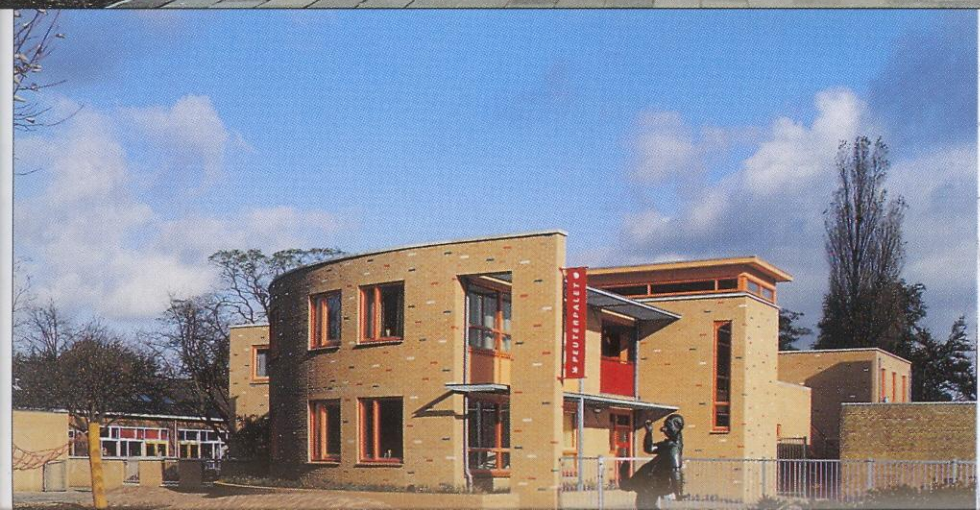
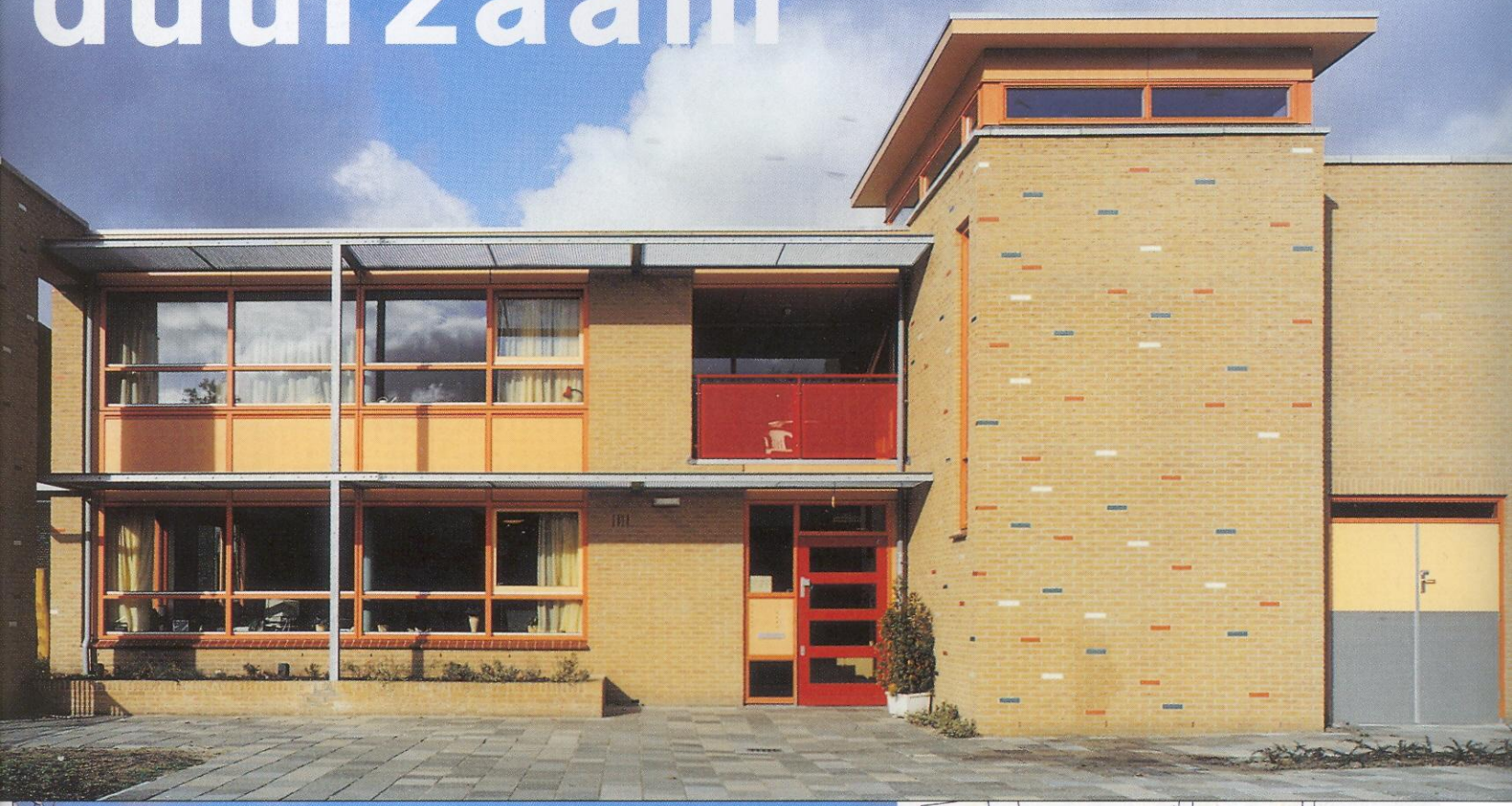




Niets aan dit gebouw doet vermoeden dat het een voorbeeldproject duurzaam bouwen is. Het zijn kleine zaken, die nauwelijks opvallen, die het gebouw een dubo-status verlenen. Of het zijn juist opvallende zaken, die niet meteen associaties wekken met duurzaamheid. De vier verhoogde dakdelen zijn niet alleen een architectonische ingreep, maar dienen bovendien voor extra daglichttoetreding - en dus minder kunstlicht. Het blijkt goed mogelijk onopvallend duurzaam te bouwen door zorgvuldige integratie van dubo-elementen in de architectuur. *PV*

Kinderdagverblijf, Leiden  
Bruins Soedjono architecten, Leiden

# Onopvallend duurzaam





**Gebruiker:** kinderdagverblijf Peuterpalet, Leiden.

**Hoofdaannemer:** Du Prie bouw & ontwikkeling bv, Leiden.

**Data:** opdracht dec 1995, ontwerp 1996 - 1998, bouw apr 1998 - mei 1999.

**Maten:** bebouwde opp 570 m<sup>2</sup>, bruto vloeropp 1058 m<sup>2</sup>, bruto inhoud 3068 m<sup>3</sup>.

**Kosten:** totale stichtingskosten f 3.300.000 (gemiddeld f 3119 per m<sup>2</sup>; bouwsom f 2.118.723, incl installaties (f 255.052), honoraria en btw, excl inrichting; kleine goederenlift f 13.675.

**Foto's:** Luuk Kramer, Amsterdam.

**Draagconstructie Fundering:** beton mortel schroefpalen. **Vloeren:** ps-isolatievloer (begane grond), breedplaatvloeren (verdieping en dak). **Kolommen:** beton en staal. **Dragende wanden:** kalkzandsteen. **Verhoogd dak met overstek:** beton en hout.

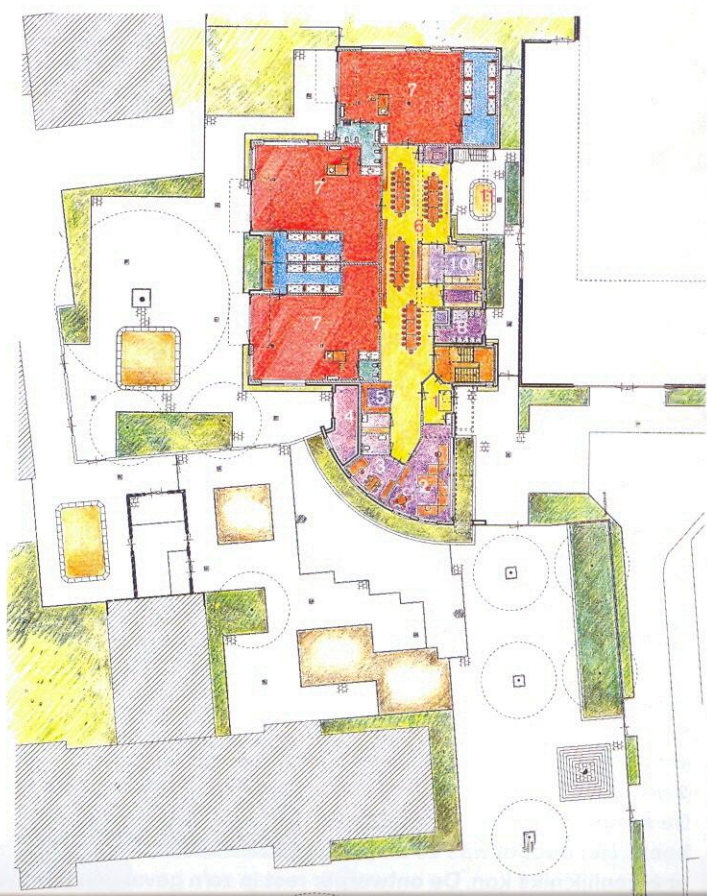
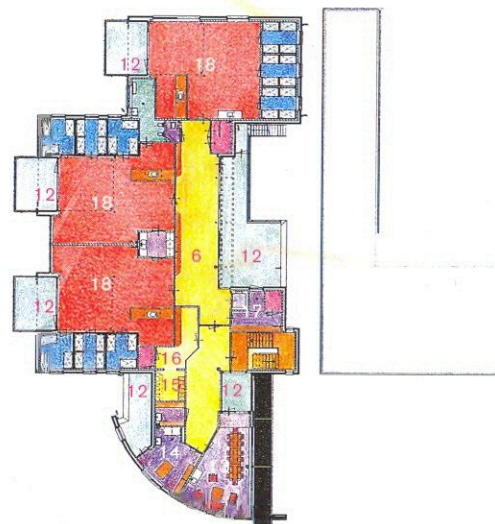
**Afbouwconstructie Vloerafwerking:** anhydrietvloer op isolatie en kunststof vloerverwarmingleidingen, afgewerkt met marmoleum. **Binnenwanden:** kalkzandsteen of metalstud, kinderverblijfsruimten voorzien van een meter hoge marmoleum lambrisering. **Binnenkozijnen:** Canadees hemlock, tot 1.4 m hoogte uitgevoerd met veiligheidsglas. **Gevel:** schoon metselwerk spouw-

wanden, trespapruivullingen en boeidelen. **Buitenkozijnen:** Canadees hemlock. **Deuren:** alle deurkrukken op 1.5 m hoogte. **Plafonds:** aanvullend akoestisch plafond in kinderverblijfsruimten volgens berekening van adviseur. **Bijzondere onderdelen:** nauwelijks kit toegepast, ook niet bij metselwerkdilataties.

**Installatie Luchtbehandeling:** mechanisch ventilatiesysteem met hoogrendement warmterugwinning (90%), zonder recirculatie. In zomer ook bruikbaar als nachtkoeling. **Verwarming:** lage temperatuur cv-vloerverwarming, geïsoleerd van ondervloer. Vier kleine combiketels, geschikt voor aansluiting op

zonnecollectoren. **Verlichting:** intelligente, daglichtafhankelijke verlichting. **Bijzondere onderdelen:** kunststof waterleidingen.

**Milieu Energie:** extra daglichttoetreding door hoge ramen en bovenlichten in de verhoogde daken. Bergingen voorzien van ramen. **Water:** regenwater voor toiletspoeling, opgevangen in 25 m<sup>3</sup> bassin onder patio. **Afval:** gft-afvalbakken standaard in kitchenettes groepruimten. **Binnenmilieu:** lichte kleuren, afzuiging bij kantoor. **Schilderwerk:** oplosmiddelarm, watergedragen, dampdoorlatende acrylaatverf met lange levensduur. **Epc:** 1,02.





Als gevolg van de geringe omvang van het bouwterrein heeft het gebouw twee lagen gekregen. Op de begane grond zijn drie peuter- en dreumesgroepen ondergebracht, op de verdieping drie babygroepen. Het kinderdagverblijf ligt op een binnenterrein en is omringd door woningen, twee basisscholen, een gebouw voor naschoolse opvang met peuterspeelzaal en een gymzaal. De rechthoekige hoofdopzet van het kinderdagverblijf sluit aan op de naastgelegen gymzaal, de ronde voorgevel is een inleiding naar de achtergelegen buitenruimte van het kinderdagverblijf, de peuterspeel-

zaal en de naschoolse opvang. Omdat de achtergevelrooilijn niet is volgebouwd, konden er zoveel mogelijk bomen blijven staan, waaronder een aantal klimbomen voor de kinderen. Het kinderdagverblijf moest in open verbinding staan met de gymzaal, opdat de cv-ruimte van de gymzaal bereikbaar bleef. Een patio ter plaatse van de peuterspeelhal zorgt nog eens voor extra daglicht in de speelhal en de centrale keuken. Behalve voor het gebouw zelf is de architect ook verantwoordelijk voor het ontwerp van het vaste meubilair, het schilderwerk in het trappenhuis en de inrichting van de bui-

tenruimte, inclusief de plaatsing van de speeltoestellen.

**Bruins Soedjono architecten, Leiden**

Opgericht in 1872 door architect W.C. Mulder en daarna diverse malen van eigenaar en naam veranderd, werkt het bureau sinds 1990 onder de huidige naam. Het houdt zich bezig met zowel nieuwbouw als renovatie en restauratie in woningbouwprojecten, scholen, bibliotheken, gemeentehuizen, winkels en kantoren. Behalve het ontwerp van het gebouw krijgen ook omgeving en interieur veel aandacht. Recente voorbeelden zijn het politiekantoor in Leiderdorp, seniorencomplexen in Hoorn en Huizen en een appartementencomplex voor studenten en werkende jongeren in Leiden.

toor in Leiderdorp, seniorencomplexen in Hoorn en Huizen en een appartementencomplex voor studenten en werkende jongeren in Leiden.

**Adviseurs:** H. de Prauw bv, Punnik (constructie); energieadviesbureau Kroon, Woubrugge (w-installaties en energiebesparing); Van Dorsser raadgevende ingenieurs, Den Haag (akoestiek en bouwfysica); Bruis Soedjono architecten (e-installaties, bouwfysica, bouwmanagement en bouwkosten).

**Opdrachtgever:** gemeente Leiden, dienst cultuur en educatie.

**Huurder:** centrale organisatie Kinderopvang Leiden.



- ① Het kinderdagverblijf aan het speelplein, uit het westen. De verhoogde daken zorgen voor extra daglichttoetreding.
- ② Uit het zuidoosten.
- ③ De gebogen gevel bij de ingang, uit het zuiden. Rechts de gymzaal, links de lage peuterspeelzaal en naschoolse opvang, uiterst links de Lorentzschool.
- ④ Situatie 1:1500.
  - 1 kinderdagverblijf
  - 2 naschoolse opvang en peuterspeelzaal
  - 3 Lorentzschool
  - 4 gymzaal
  - 5 Burgravenlaan

- ⑤ Het trappenhuis met door de architect ontworpen schildering.
- ⑥ Plattegrond begane grond en verdieping 1:600.
  - 1 ingang
  - 2 kantoor
  - 3 spreekkamer
  - 4 berging speelmateriaal
  - 5 magazijn
  - 6 speelhal
  - 7 peuter- en dreumesgroep
  - 8 containers
  - 9 opslag voeding
  - 10 keuken
  - 11 patio

- 16 bergruimte maxy cosies
- 17 technische ruimte
- 18 babygroep





# Schoolse aanpak

thema

Scholen-  
bouw

**Het gemorrel aan het onderwijs heeft zijn weer-  
slag op de gebouwen. Middelbare scholen ver-  
worden tot leerfabrieken, vergelijkbaar met  
snelwegkantoren. Maar als grillige onderwijs-  
politiek achterwege blijft, kunnen duizend bloemen bloeien:  
opmerkelijke gebouwen, experimenten met brede scholen of  
toepassing van nieuwe onderwijsvormen.**

Gerda ten Cate

De schaalvergroting als gevolg van fusies in het voortgezet onderwijs heeft niet geleid tot nieuwe gebouwen die warmte uitstralen of sympathie wekken. Kun je jonge, kwetsbare mensen maatschappelijk, cultureel en emotioneel vormen in een leerfabriek van geribbeld staalplaat op een rotlocatie?

Ander probleem is het politieke jojo-beleid. Wie vandaag een school voor voortgezet onderwijs ontwerpt, moet maar afwachten of het gebouw bij oplevering nog voldoet aan de eisen van het ministerie. Zie de recente studiehuis-klucht van staatssecretaris Adelmund.

In vergelijking daarmee doen basisscholen het uitstekend. Ze zien er vriendelijk en vertrouwenwekkend uit, ondanks de goedkope plafonnetjes. Schoolbesturen, leerkrachten en ontwerpers lijken er nog het ideaal van deugdelijk opdrachtgeverschap gezamenlijk in te vullen. Over de lage bouwbudgetten mag worden geklaagd, maar telkens blijkt van het ordinaire soepkippetje een smakelijke kerstfazant te kunnen worden gemaakt.

De school in Amsterdam bijvoorbeeld. Het budget was zo laag, dat er eigenlijk niks kon. De ontwerper rest in zo'n geval een hardhandige afweging: waar geef je het geld aan uit? Een besparing door reductie van bekende, duurere materiaalsoorten en gebruik van goedkopere varianten? Dan binnen wel mooie deurknoppen, die wat duurder zijn. En licht en schaduw zijn een voortreffelijk, betaalbaar



architectonisch middel. Kortom, terug naar Duiker en de impermanente, uitwisbare architectuur. Maar voor het zover is, zijn talloze kinderen onder de fraaie, dunne luifel doorgelopen en hebben zo-doende architectuur met de papelel binnengekregen.

Een brede school met voor- en naschoolse opvang helpt werkende ouders niet alleen, maar betreft ze ook bij de opvoeding van hun kinderen en legt een sociaal-cultureel hart in de wijk. Dus bouw brede scholen juist in zulke buurten. Is de brede school in Enschede in een overwegend blanke, frisse nieuwbouwwijk gesticht met sociale gedachten of hebben economische en stedenbouwkundige motieven er de hoofdrol gespeeld? Alle functies onder één dak is goedkoper en dan heb je meteen een steviger volume in de platte nieuwbouwoek. De architect heeft flink moeten knokken voor het behoud van de door dubbelgebruik overbodig geworden vierkante meters. Het gebouw met zijn vele gezichten en hoge kegel is onmiskenbaar een buurtcentrum en landmark. Het staat er vast, ook als de wijk Esmarke niet meer zo jong en fris is.

'Tegen tijdelijke plaatsing geen bezwaar' adviseerden welstandsleden, als er weer ergens een noodbarak bij een school moest worden geplaatst. Niet alles hoeft even wondermooi te zijn, maar een likje architectuur is op zijn plaats. Schoolbestuur, architect en systeembouwer sloegen in Apeldoorn de handen ineen en realiseerden een elegant gebouwtje dat zijn kwaliteit ontleent aan goede verhoudingen en enig deuken en kneden van de basisdoos.

Iedere architect zou een peuterspeelzaal moeten ontwerpen. Een opdracht waar exterieur en interieur nog in één hand worden ontworpen. Het is ook goed je eens onder te dompelen in kleur, gein, piep en Teletubbies, om daarna de confrontatie met de grotemensenwereld weer energiek aan te kunnen. In Leiden staat een peuterspeelzaal met gesloten Smarties-gevels en een zijde waar alles groot en open is: puin, glasvlakken, balkons en dakoverstekken. Juist, een product van duurzaam bouwen. Maar niet somber. Met meebuigende gevels, gemetselde bloembakken, hekken en kleuren is de milieutechnologie vertaald in milieuvriendelijkheid. ■

