

# Vakwerk

## Creatief met milieuthema's

*Er is veel mogelijk om energiezuinig om te gaan met de grondstoffen die we ter beschikking hebben. De kern van duurzaam huisvesten is: vroegtijdig nadenken door alle partners in een bouwproces, niet in de laatste plaats de opdrachtgever, en van groot belang is dat de uiteindelijke gebruikers energiebewust zijn! Architect Djuanita Soedjono vertelt hoe zij in 1995 in Leiden een peuterdagverblijf realiseerde, dat nadien het predikaat Voorbeeldstatus kreeg.*

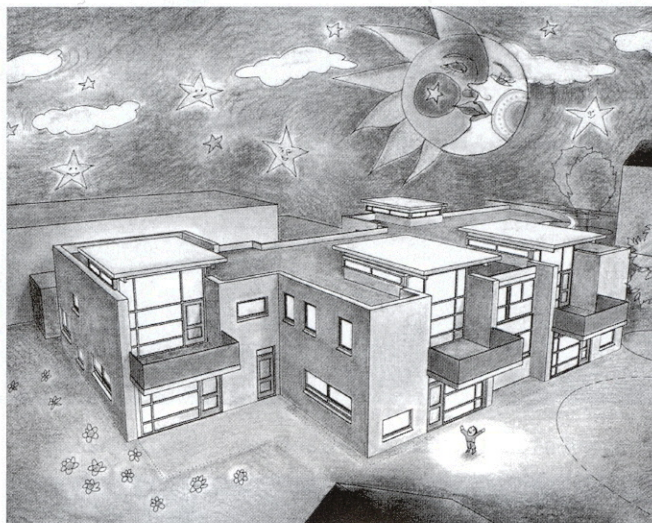
Met de opdracht voor het kinderdagverblijf 'Peuterpalet' had ik geluk. De locatie was vlakbij ons architectenbureau, op een binnenterrein tussen basisscholen waar ook onze dochters naar school gingen. Het was een moeilijke locatie, maar het klikte met de opdrachtgever van de gemeentelijke dienst Cultuur en Educatie. Al vroeg koesterde hij de ambitie om er een energiezuinig en duurzaam gebouw van te maken.

### Duurzaam bouwen

Wij pasten maatregelen toe op een zestal gebieden. Veel maatregelen waren vanzelfsprekend en ook nog prima voor de doelgroep. Een energieadviseur met specialiteit 'duurzaam bouwen' ontwierp de technische installaties. Het gebouw werd in vier modules verdeeld met vier eenvoudige HR-ketels voor verwarming en warm water, waardoor leidingbeloop en daarmee warmteverlies beperkt bleef. De ketels waren aangesloten op de zonnecollectoren op het dak. Lage-temperatuursvloerverwarming was aangebracht in een anhydrietafwerkvloer, geïsoleerd van de ondervloer, afgewerkt met linoleum, ideaal voor baby's en peuters om op te spelen. Dus geen radiatoren die je in een peuterverblijf moet afschermen. Tijdens het stookseizoen zorgt een gebalanceerd systeem voor ventilatie. Verse buitenlucht wordt eerst opgewarmd met teruggewonnen warmte van de afgezogen gebruikte lucht. Het rendement daarvan is 90%. Er vindt geen recirculatie plaats en de ronde ventilatiekanalen zijn gemakkelijk te reinigen. Daardoor blijft het leefklimaat binnen gezond en vrijwel kiem- en stofvrij. 's Zomers kunnen de ramen in een kindveilige kierstand opengezet worden. Het mechanische afzuigstelsel zorgt 's nachts voor de nachtkoeling. Door de massa van het gebouw is er geen koelinstallatie nodig. De patio aangrenzend aan de speelhal en centrale keuken, maakt het mogelijk beschut in de zon te zitten. In de patio ligt onder de zandbak een regenwaterreservoir van 25 m<sup>3</sup> voor toiletspoeling. Als de voorraad regenwater op is, wordt automatisch overgeschakeld op leidingwater.

### Specifieke gebruikers

Door de krappe locatie moesten we in twee lagen bouwen. Omdat peuters veel buiten spelen zijn de drie peutergroepen beneden en de drie babygroepen boven geplaatst. De babybalkons liggen gunstig aan de schaduwzijde. De speelhallen boven en beneden zijn georiënteerd op het zuiden. Verhoogde daken garanderen toetreding van meer daglicht in de speelruimten. De baby- of peutergroepen hebben onderling contact via de speelhallen en de gemeenschappelijke ruimten als sanitair, keuken en slaapruiden. De trappen hebben leuningen op twee hoogten: voor volwassenen en kinderen. Alle kinderverblijfsruimten hebben tot één meter hoog een lambrisering van linoleum.



©Bruins Soedjono Architecten BV BNA - Leiden

Gedeeltelijk zijn verlaagde akoestische plafonds in de speelruimten aangebracht, om hinderlijk lawaai door hoge kindersstemmen te ondervangen.

### Verfraaiing

Verskillende kleuren (dure) geglazuurde bakstenen zijn als decoratief element in de gevels verwerkt. Hier moest ik zuinig mee omgaan om effect te krijgen dat toch betaalbaar blijft. Voor de muren van het trappenhuis bedacht ik gekleurde cirkels en ellipsen. Het aanbrengen van decoraties blijkt een uitdaging voor de metselaar en schilder.

Het was een hele toer om een geslaagde buitenruimte in te richten met veilige speelterreinen voor peuters en kinderen van diverse leeftijden, een zachte bodem onder de speeltoestellen, veel groen en (klim)bomen.



Djuanita Soedjono  
Club Leiden